

SĂPĂTURILE DE SALVARE DIN CETATEA DE PĂMÎNT DE LA BÎRLAD

ÎN APROPIEREA oraşului Bîrlad, căruia izvoarele scrise străine par a-i recunoaşte un trecut bogat în evenimente, începînd încă din prima jumătate a veacului al XII-lea, se află o întăritură de caracter militar, datînd din vremuri destul de îndepărtate, care nu a atras încă pînă acum asupra sa atenţia ce i s-ar cuveni din partea cercetătorilor istoriei patriei noastre¹.

Cetatea de pămînt de la Bîrlad, este situată la circa 600 m sud-est de gara oraşului Bîrlad. Ea se prezintă azi sub forma unei ridicături de pămînt, înconjurată cu valuri şi pe alocuri, cu şanţ de apărare. Dimensiunile monumentului sînt destul de impresionante: lungimea depăşeşte 200 m iar lăţimea este pe alocuri mai mare de 80 m. Faţă de lunca riului Bîrlad, în apropierea nemijlocită a căreia se şi află, cetatea este uşor vizibilă datorită înălţimii valului ce o înconjoară, care val o şi deosebeşte de alte mamelonări, destul de numeroase în acest loc.

În ciuda faptului că mica adîncime la care se află principalele complexe ale cetăţii permite ca — la cea mai mică intervenţie — să se vadă că este vorba de o aşezare de mari proporţii, monumentul nu a fost ocrotit de nimeni, pînă prin anii 1945, fapt pentru care astăzi se află în mare măsură distrus. În lungul vremii, pe suprafaţa cetăţii s-au aruncat gunoaie, s-au săpat beciuri pentru depozite de muniţii şi tranşee pentru exerciţii militare, ajungîndu-se pînă la a se scoate pămînt pentru nevoile oraşenilor din chiar valurile cetăţii.

Săpăturile au început în ziua de 4 iunie 1958 şi au fost încheiate în ziua de 21 ale aceleiaşi luni. În acest interval s-au săpat circa 250 m³ deschizîndu-se o primă secţiune (fig. 1) lungă de 96 m şi lată de 2 m, căreia i s-a adăugat o casetă de circa 45 m³.

Săpăturile efectuate în campania 1958 au arătat că în apropierea locului pe care se află situată cetatea sau eventual chiar pe locul acesteia, dar în puncte încă necercetate se află aşezări din perioada de sfîrşit a neoliticului şi începutul bronzului, fapt dovedit de descoperirea cîtorva fragmente ceramice aparţinînd perioadei arătate. Pe baza materialelor ceramice şi numismatice, descoperite în timpul săpăturilor s-a constatat că urme ale vieţii omeneşti datînd dintr-o perioadă mai recentă în acest punct încep încă din veacul XI—XII, şi merg pînă în secolul XVII, fără însă să se fi descoperit şi aşezările respective, cu excepţia celor din secolul XV, a doua jumătate, care marchează perioada celei mai intense folosiri a locului.

¹ Încercări de a se aduce precizări în legătură cu începuturile cetăţii de pămînt de la Bîrlad s-au făcut încă în veacul al XIX-lea dar, lipsiţi de ajutorul cercetărilor arheologice, istoricii au atribuit în chip eronat acestei fortificaţii un trecut mult mai vechi decît este în realitate. Ei au socotit-o ca datînd din sec. al XIII-lea (cf. Al. Papadopol Calimah, *Notiţi*

istorică despre Bîrlad, Bîrlad, 1889, p. 5; cf. şi I. Antonovici, *Cetatea de pămînt de la Bîrlad*, în *BCMI*, VII, 1914, p. 13—15). Dimitrie Cantemir socoteşte că cetatea a fost construită « odinioară de locuitorii ţării pentru a stăvili năvălirea tătarilor » (*Descrierea Moldovei*, ed. P. Pandrea, Buc., 1946, p. 51).

Cele mai vechi materiale aparținând epocii ce ne interesează în mod deosebit datează de la sfârșitul veacului XI sau începutul celui următor. Materiale datînd din această vreme au fost găsite în perimetrul unui bordei, căruia i se suprapune parțial o locuință de suprafață din secolul XV, bordei a cărui cercetare, în campania 1958, nu a fost posibilă. Este vorba de descoperirea unui fragment de buză (fig. 2) dintr-un vas destul de gros, făcut din pastă puțin consistentă care abundă în nisip de mărime mare și scoică pisată. Buza vasului este sensibil răsfrîntă în afară și puțin



Fig. 1. — Secțiunea I/1958. Vedere generală.

înaltă. Ca ornament vasul avea un brîu de linii incizate neregulat, care începea chiar de pe umărul vasului. În afara acestor fragmente s-au mai găsit și altele de aceeași factură însă nu în complex și nu în condiții stratigrafice limpezi. Datarea tuturor acestor materiale în sec. XI—XII, este singura posibilă în momentul de față și nu este exclus ca așezarea, din care a fost sesizat doar un singur bordei, să continue, în timp, o alta ale cărei urme au fost descoperite în anii trecuți chiar pe malul drept al râului Bîrlad.

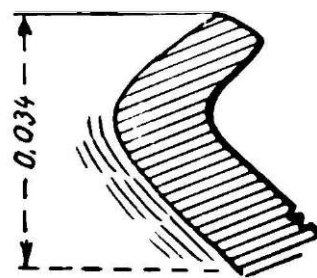


Fig. 2. — Profilul unei buze de vas datînd din sec. XI—XII

Spunem că este vorba, poate de o continuare în timp, întrucît ceramica descoperită în 1953 ¹, și în 1958 (într-o recunoaștere de suprafață a subsemnatului) poate fi încadrată într-o fază mai tîrzie a culturii numită Hlincea I, documentată la Hlincea, Spinoasa și Suceava ².

Materiale aparținînd perioadei dintre veacurile XII—XV, nu s-au descoperit și nu este exclus ca această întrerupere să se datoreze, între altele și mutării locului vechi așezări din sec. XII, ceva mai spre vest, adică acolo unde s-a dezvoltat orașul feudal Bîrlad, adică unde se află orașul și acum. Aceasta rămîne însă o simplă ipoteză ce urmează a fi verificată prin săpături în anii viitori. Monumentul în

¹ Recunoaștere de suprafață efectuată de N. Constantinescu, Șt. Olteanu și T. Martinovici (cf. SCIV, 1—2, 1954, p. 314.

² Ibidem, p. 299.

fortificarea cetății, la o depărtare de circa 2 m de la el s-a săpat un șanț de apărare a cărui adâncime nu a putut fi însă stabilită datorită faptului că pînza de apă se află la foarte mică adâncime împiedecînd cercetarea. Se pare însă că numai acest șanț de apărare nu răspundea cerințelor și atunci, prin adîncirea probabil a unei părți a șanțului existent sau prin lărgirea lui, pămîntul scos s-a depus în așa fel încît s-a creat un val de apărare situat la circa 10 m de palisadă. Pe de altă parte,

Planul locuinței 2 și al bordeiului 3

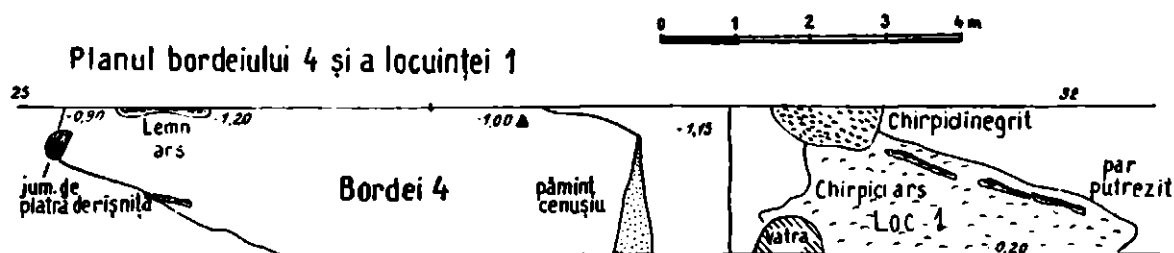
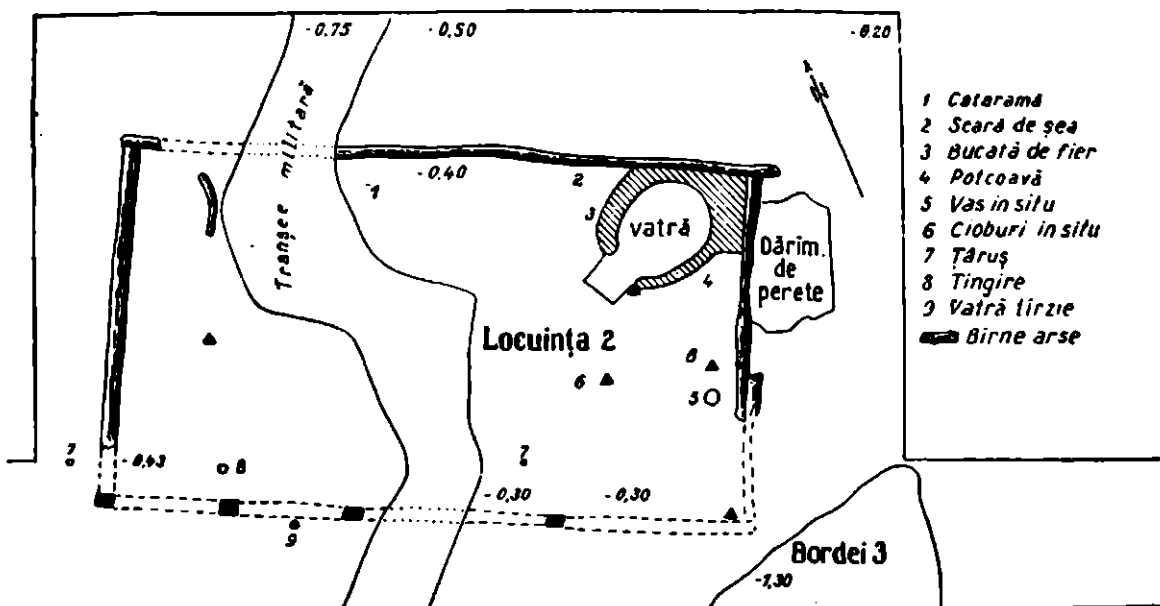


Fig. 4. — Planul locuinței de suprafață 2 și al limitelor locuințelor 1, 3, 4 rezisate în secțiunea I.

după ce primul șanț de apărare fusese săpat, s-a consolidat și întărit în plus palisada cetății cu un val ce se sprijinea cu o latură pe palisadă. Așa fiind, cercetătorului îi apare astăzi profilul întăriturii astfel: dinspre vest spre est se deschide un foarte larg șanț de apărare căruia nu i se poate da decît lățimea, aceasta fiind de 32 m; șanțul este mărginit spre vest de platoul din care, prin săparea șanțului, s-a rupt bucata pe care se află cetatea, iar spre est, de valul ridicat de constructorii cetății. Dincolo de acest val, între el și cetate este un al doilea șanț de apărare cu lățimea de circa 8 m, mărginit de valul arătat și de palisada cetății (vezi profilul). În sfîrșit, urma semivalul și palisada, de la care începea curtea cetății.

După cît se poate vedea acum, spatele palisadei, înțelegînd prin aceasta partea dinspre interiorul cetății, nu mai era consolidată cu nimic ci era însoțită

probabil pe toată lungimea ei de niște schele de lemn pe care circulau apărătorii. În schimb, la o mică depărtare de palisadă în curtea cetății erau dispuse după toate aparențele de jur împrejur, locuințele celor ce constituiau garnizoana cetății și ale conducătorilor ei.

Într-adevăr, la numai 6 m spre est de gropile surprinse în profil ale unora din stilpii palisadei, se afla o locuință de suprafață. Începînd de la aceasta, care este cea mai apropiată de palisadă, pe o fișie lată de circa 40 m au mai fost sesizate încă trei locuințe (două bordeie și o locuință de suprafață (fig. 4) a căror cercetare nu a fost însă posibilă în campania 1958. În funcție de cele constatate în această primă campanie, socotim că existența unor locuințe de tipuri diferite în cuprinsul aceluiași complex nu poate fi explicată decît prin destinația lor diferită: locuințele de suprafață erau pentru comandanți, iar cele de tip bordei adăposteau pe oștenii simpli. Afirmația se sprijină pe calitatea diferită a materialelor descoperite în interiorul locuinței 2 (de suprafață) cercetată în întregime în campania 1958 și a celor descoperite în interiorul bordeielor sesizate, primele fiind cu mult superioare.

Locuința 2 deja anunțată are dimensiunile de 8,05 m×4,10 m fiind așezată cu latura lungă pe direcția V—E. Deoarece locuința este traversată pe direcția N—S de o tranșee militară modernă, care atinge pe alocuri lățimea de peste 2 m, nu s-a putut stabili cu precizie dacă locuința era despărțită în două încăperi de un perete, median, dar există temeuri să se creadă în existența unui asemenea perete. Astfel, pe latura de nord a locuinței (latura lungă) a fost găsit capătul unei birne arse, care se taie în unghi drept cu talpa peretelui lung al locuinței depășind-o pe aceasta, în afară, cu 23 cm. În plus, pe latura opusă, exact în fața capătului birnei transversale abia pomenită, în tulpă peretelui de sud al locuinței se remarcă o adîncitură în care se păstrau, ca într-un căuș, testuri de lemn ars, cu fibrele dispuse perpendicular pe talpa peretelui mare. Deși în afara celor arătate nu s-a mai găsit nimic care să probeze existența peretelui despărțitor, socotim totuși că acesta poate fi presupus și ca atare și existența a două camere ale căror dimensiuni ar fi 5,05×4 și 3×4 m poate fi admisă.

Dat fiind că fortificația a fost făcută în grabă și că cei ce au ridicat-o au socotit-o, după toate aparențele, o construcție de caracter strict temporar, în construirea locuințelor nu se remarcă o atenție deosebită. Aceasta este dovedită atît de faptul că locuințele erau destul de ușoare precum și de absența unei amenajeri mai mult sau mai puțin stăruitoare a acestora, indiferent dacă este vorba de locuințe de suprafață sau bordeie. În ciuda faptului că inventarul descoperit în interiorul locuinței 2 pledează în favoarea părerii că în ea a locuit una din figurile proeminente ale garnizoanei, locuința nu pare să fi fost deosebit de trainică. Judecînd după masa relativ mică de chirpic descoperită deasupra podelei, pereții locuinței par a fi fost destul de subțiri. În ceea ce privește sistemul de construcție credem că locuința avea o « osatură » formată din pari verticali înfipti în talpa (fig. 5) în care s-au găsit încă urme — e drept foarte slabe — ale unor adîncituri în care se vor fi îmbucat capetele parilor verticali. Între acești pari o împletitură de nuiele lipită apoi cu lut gros este aproape sigură dat fiind că foarte multe bucăți de chirpic poartă urmele nuielelor, în general destul de subțiri, judecînd după faptul că niciuna din urmele în chirpic nu avea diametrul mai mare de 2,5 cm. Podeaua locuinței nu era lutuiră decît în încăperea mare și prezenta destul de vizibil neregularități, ca urmare, credem, a unei amenajări nu prea atente. Singurul element, în interiorul locuinței, care vădea o oarecare atenție în plus din partea constructorului era un cuptor cu uz casnic așezat în colțul de N—E al încăperii mari, cu gura pe diagonala încăperii.

Cuptorul era așezat la o oarecare distanță de colțul locuinței, între pereții lui și talpa casei rămânând un loc marcat în săpături printr-o masă de pământ galben, numai parțial înroșit de incendiul care a distrus locuința.



Fig. 5. — Vedere de ansamblu asupra locuinței 2. Se văd resturile carbonizate ale tălpilor pereților.



Fig. 6. — Cuptorul din locuința 2.

Păstrați numai pînă la înălțimea maximă de 18 cm (fig. 6), pereții cuptorului aveau la bază grosimea de 42 cm iar la partea superioară de 29—30 cm. Deși sînt slabe indicii în acest sens socotim că în construirea părții superioare a cuptorului s-au folosit pentru trîinicia carcasei, tot nuiiele, lipite apoi cu pămînt galben. Dovada

ar putea-o constitui unele slabe impresiuni de nuiete în dărîmătura aflată în interiorul cuptorului. Baza pereților cuptorului nu prezintă nici bucăți de cărămidă, nici nuiete.

Atît pereții cuptorului cît și vatra lui au fost în schimb bine lutuiți și dovada o oferă chipul în care se păstrează vatra acum. Spre deosebire de podeaua încăperii în care se afla, lutuiala pereților cuptorului și a vetrei lui (lungă de 1,26 m



Fig. 7. Vas descoperit pe podeaua locuinței 2.

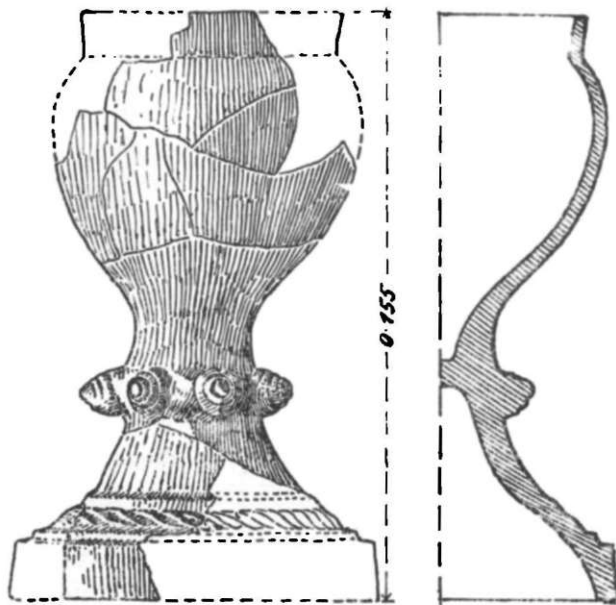


Fig. 8. — Cupă de pămînt descoperită pe podeaua locuinței 2.

și lată de maximum 1,15 m) este foarte îngrijită, așa cum este, de altfel, și o fîșie de podea în jurul cuptorului.

Dacă în ceea ce privește aspectul interior al locuinței 2 în ciuda faptului că ea a fost în bună măsură distrusă de intervenții mai tîrzii, s-au putut stabili unele lucruri interesante în afara oricărei îndoieli, adăugarea și a altor elemente cu privire de pildă la intrarea în locuință, nu mai este posibilă. Deși descoperirea unei balamale de ușă pe latura de sud a locuinței ar putea indica prezența pe această latură a ușii, stabilirea locului exact al intrării nu a fost posibilă.

În ceea ce privește locuințele celelalte nu se pot spune la sfîrșitul acestei campanii de cercetare, prea multe lucruri. Cu excepția unui singur bordei, secționat aproape pe jumătatea lui (v. planul locuințelor 1 și 4) restul locuințelor au fost numai sesizate dar nu și dezvelite (cazul locuințelor 1 și 3). Despre bordeie se poate spune însă că sînt săpate de la nivelul de călcare al veacului al XV-lea și au, de la acest nivel, adîncimea medie de 1,60 m. Adăugăm la aceasta și faptul că (după dimensiunile ce pot fi presupuse în cazul bordeiului 4) bordeiele erau cu siguranță destinate adăpostirii unui număr mai mare de oameni decît locuințele de suprafață, lucru pe deplin firesc de altfel. Astfel, bordeiul 4 are lungimea de circa 7,50 m iar lățimea de aproape 3 m. Pentru moment doar atît.

În afara descoperirii unor complexe a căror importanță deosebită nu poate fi negată, săpăturile arheologice din « cetatea de pămînt » de la Bîrlad au prilejuit găsirea unor materiale arheologice care rețin atenția atît prin varietatea lor

cît și mai ales prin posibilitățile mari pe care le oferă pentru încadrarea în timp a unor descoperiri similare din alte locuri.

Poate cele mai importante din materialele descoperite în campania 1958 sînt cele care constituie inventarul locuinței 2. Într-adevăr numeroasele vase descoperite pe podeaua locuinței precum și obiectele din metal (obiecte de uz casnic, piese de armament sau harnașament) sînt deosebit de prețioase pentru stabilirea unui tablou al vieții oamenilor ce au poposit pentru o vreme în cetatea de pămînt.

Atît în locuința 2 cît și în perimetrul celorlalte, procentul cel mai mare de vase descoperite îl constituie oalele pentru pregătirea mîncării. Acestea sînt vase făcute din pastă relativ de bună calitate, avînd ca degresant nisipul fin. Vasele au aspectul obișnuit pentru ceramica de uz larg, cunoscută nouă din alte obiective din veacul al XV-lea în Moldova (fig. 7). Desigur există și deosebiri în ceea ce privește execuția tehnică a vaselor și calitatea pastei.

Deosebirea se datorește, după părere-

rea noastră, faptului că oștenii din garnizoana aflată în cetate veneau din locuri diferite, în care nivelul atins de tehnica olăritului era neuniformă și nu este greu de admis că unii din oșteni vor fi adus cu ei și oale pentru pregătirea mîncării sau pentru băut.

În afara ceramicii de uz larg, în săpături au fost descoperite și exemplare de vase din pastă cu mult mai bună și de o execuție radical deosebită în bine în raport

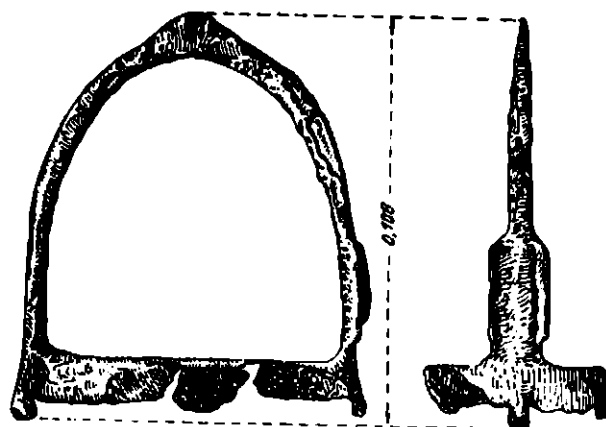


Fig. 9. — Scară de șa de tip moldovenesc descoperită pe podeaua locuinței 2.

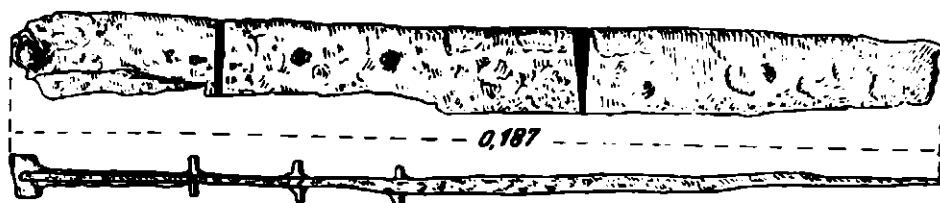


Fig. 10. — Cuțit de fier descoperit în locuința 2.

cu celelalte. Arătînd că în acest caz este vorba de ceramică cenușie, adăugăm și precizarea că toate exemplarele de acest fel sînt descoperite în locuința 2 pe podea. Dintre acestea se disting în mod special o cupă (fig. 8), care nu-și găsește pereche în ceramica descoperită în Moldova și un vas înalt cu gura trilobată și prevăzut cu toartă.

Împreună cu materialul ceramic, în săpătură au fost descoperite obiecte metalice ca: o scară de șa (fig. 9), bolți de arbaletă, rozetă de pîteni, virfuri de săgeți, catarama de harnașament, sfredele, cuțite (fig. 10), cuie și alte obiecte de uz casnic.

★

Materialele arheologice descoperite în săpăturile de la Bîrlad au fost unanime în a arăta că cetatea de pămînt de aici a fost construită în a doua jumătate a vea-

cului al XV-lea. Descoperirea a două monede moldovenești din vremea lui Ștefan cel Mare (jumătăți de groși)¹, în chiar interiorul locuinței 2, și apropierea ce se pot face cu ușurință între marea masă a ceramicii de la Bîrlad cu ceramica descoperită pînă în prezent la Suceava converg către datarea de mai sus a complexului. Dacă adăugăm la aceasta și informația pe care o conține un act din 1476², se poate chiar afirma că ridicarea acestei fortificații trebuie pusă în legătură cu nevoile organizării multilaterale a luptei împotriva pericolelui otoman, pentru apărarea independenței Moldovei.

Afirmam mai înainte că există temeiuri să se creadă că viața cetății de pămînt de la Bîrlad a fost scurtă. La această concluzie duc o serie de observații de natură stratigrafică la care logica vine să le mai adauge încă una. Se impune astfel în primul rînd constatarea că stratul datat cu materialele din veacul al XV-lea este în cea mai mare parte aproape înzisabil, el fiind puternic numai în imediata apropiere a palisadei, deci în regiunea locuințelor. În rest foarte răzlețe boabe de chirpic și cioburi de vase vin să arate că într-adevăr stratul de culoare ceva mai închisă decît cafeniul deschis al humusului feudal reprezintă nivelul de călcare al veacului al XV-lea. Pe de altă parte unitatea materialului ceramic descoperit în săpătură în condiții stratigrafice limpezi înlătură ipoteza unei mai îndelungate funcționări a fortificației. Așa fiind, prima ipoteză capătă consistență și se impune ca singură valabilă. Dacă documentele arheologice dovedesc că cetatea a funcționat un timp scurt și că cetății i s-a pus capăt prin foc, izvoarele scrise privitoare la pregătirea și desfășurarea războiului moldo-otoman din 1476 permit a se trage concluzia că cei care au distrus cetatea au fost înșiși constructorii ei. Această măsură a fost determinată de condițiile în care armata moldoveană a purtat acest război și apare ca absolut firescă³.

Prin rezultatele foarte interesante pe care le-au dat, săpăturile de salvare din cetatea de pămînt de la Bîrlad au dovedit că monumentul merită să fie cercetat mai pe larg iar starea actuală a lui face ca cercetările de aici să se situeze, ca urgență, printre primele.

MIRCEA D. MATEI

ПРЕДВАРИТЕЛЬНЫЕ РАСКОПКИ ЗЕМЛЯНОЙ КРЕПОСТИ В БЫРЛАДЕ

КРАТКОЕ СОДЕРЖАНИЕ

Земляную крепость в Бырладе — один из немногочисленных памятников этого рода в Молдавии — датировали еще со времен Димитрия Кантемира и до настоящего времени XIII веком. Однако археологические раскопки 1958 г. показали, что укрепление было воздвигнуто во второй половине XV в., во время правления Стефана Великого.

Расположенная в непосредственной близости к реке Бырлад крепость была сооружена из земли и дерева, представляя собою постройку временного характера. Вокруг крепости была поднята земляная стена с деревянной обшивкой. С той и другой стороны стены на расстоянии около 2 м были вбиты в землю столбы, которые соединялись между собой доволь-

¹ Identificare Octavian Iliescu.

² Într-o scrisoare, datînd din 5 iunie 1476, pe care o adresa brașovenilor cerîndu-le știri despre mișcările turcilor, Ștefan cel Mare arată că la această dată se află la Bîrlad «in campo cum omni potencia nostra» (Documentele lui Ștefan cel Mare, ed. I. Bogdan, II, p. 339).

³ Cf. pentru aceasta articolul nostru «Date noi în legătură cu cetatea de pămînt de la Bîrlad» în SCIV, X, 1, 1959, p. 129 și urm. în care se face o prezentare mai largă a condițiilor care au putut duce la distrugerea cetății scurtă vreme după construirea ei.

(des demi-gros) et par comparaison avec des matériaux trouvés à Suceava, Tirgu-Neamț, Putna et Hlincea. Ce matériel permet de conclure que les fortifications de Birlad furent édifiées pendant le dernier tiers du XV^e siècle, conclusion qui s'étaye aussi sur des informations écrites. Ces dernières semblent apporter des preuves suffisantes à l'appui de l'affirmation que ces fortifications furent édifiées à l'approche et en vue de la guerre de 1476 entre la Moldavie et l'Empire Ottoman.

Selon les données dont on dispose actuellement, l'existence de ces fortifications semble avoir été brève, ces dernières ayant été détruites — selon les conclusions du présent rapport — par les Moldaves mêmes. Cette hypothèse est plus plausible que d'autres et repose sur l'analyse des conditions dans lesquelles l'armée moldave fit la guerre de 1476.

EXPLICATION DES FIGURES

- Fig. 1. — Birlad. Section I/1958. Vue générale.
Fig. 2. — Profil des bords d'un vase des XI^e–XII^e siècles.
Fig. 3. — Profil nord de la section I.
Fig. 4. — Plan de l'habitation, en surface, n° 2, et des limites des habitations n° 1, 3, 4, décelées dans la section I.
Fig. 5. — Vue d'ensemble de l'habitation n° 2. On voit les restes carbonisés des pièces de bois sur lesquelles reposaient les parois.
Fig. 6. — Four de l'habitation n° 2.
Fig. 7. — Vase découvert sur le plancher de l'habitation n° 2.
Fig. 8. — Coupe en terre cuite trouvée sur le plancher de l'habitation n° 2.
Fig. 9. — Etrier provenant d'une selle du type moldave, découvert sur le plancher de l'habitation n° 2.
Fig. 10. — Couteau en fer provenant de l'habitation n° 2.
-